

Hanko

Tvärminneviljan kiinteistön (78–401-9-35) alueen muinaisjäännösinventointi 2016



Johanna Rahtola



Tilaja: RKK Group

Sisältö

Perustiedot	2
Yleiskartta	4
Vanhoja karttoja	5
Inventointi	9
Tulos	14
Lähteet	15
Kulttuuriperintökohteet	15
1 HANKO TVÄRMINNE (TVÄRMINNE BY)	15
2 HANKO BRUKSVÄGEN	21
Liite, tutkittu alue	23

Kansikuva: Tutkimusalueen itäosaa.

Perustiedot

Alue: Hanko, Tvärminneviljan tilan alue (kiinteistö 78–401-9-35) Hangon keskustasta 13 km itään.

Tarkoitus: Selvittää onko alueella kiinteitä muinaisjäännöksiä tai muita kulttuurihistoriallisia, suojeltavaksi mahdollisesti katsottavia jäänteitä.

Työaika: Maastotyö 15.4.2016.

Tilaja: RKK Group.

Tekijät: Mikroliitti Oy, Johanna Rahtola.

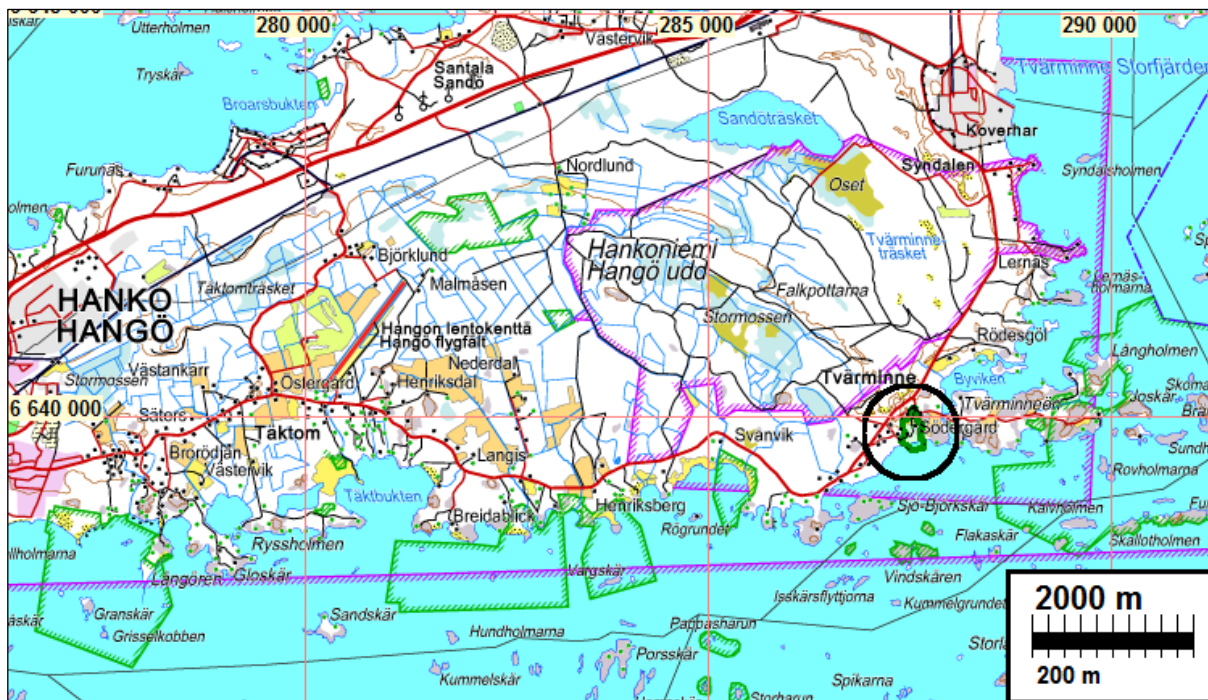
Aiemmat tutkim: Seppälä 2005 tarkastus, Ville Laakso ja Johanna Stenberg 2014 inventointi.

Tulokset: Tutkimusalueelta tunnettiin ennestään yksi mahdollinen muinaisjäännös historiallisen ajan asuinpaikka Tvärminne By (1000012266) **(1)**. Muinaisjäännösrekisterissä asuinpaikka on merkitty pistekohteeksi, piste sijaitsee tutkimusalueella. Vanhojen karttojen perusteella paikannetut 1700-luvun talot ja tontit sijaitsevat tutkimusalueen pohjoisosassa jatkuen tutkimusalueelta sekä sen, itäpuolelle, että länsipuolelle. Muinaisjäännösinventoinnissa tarkastettiin tutkimusalueelle sijoittuvat, vanhojen karttojen perusteella paikannetut talojen paikat, sekä kylän aluetta laajemmin.

Inventoinnissa tehtyjen havaintojen perusteella historiallisen ajan asuinpaikka on pääosin tuhoutunut arkeologisessa mielessä. 1800–1900-luvun karttojen perusteella alue on ollut kauttaaltaan rakennettua ja osin peltoa. Maastossa alueella todettiin uudempia historiallisen ajan rakennusten jäännöksiä, betonia perustuksia ja kaivo. Varhaisemman asutusvaiheen jäänteitä voi olla säilyneitä vain pienialaisina ja hajanaisesti. Sellaisia kohtia - jos niitä ylipäätään on - ei voi kuitenkaan inventoinnin menetelmin osoittaa..

Tutkimusalueelta löytyi yksi mahdollisesti Hangon vuokra-aikaan liittyvä varustus. Juoksuhaudoista ja ampumapesäkkeistä koostuva kaivantokokonaisuus Bruksvägen **(2)** on muu kulttuuriperintökohde.

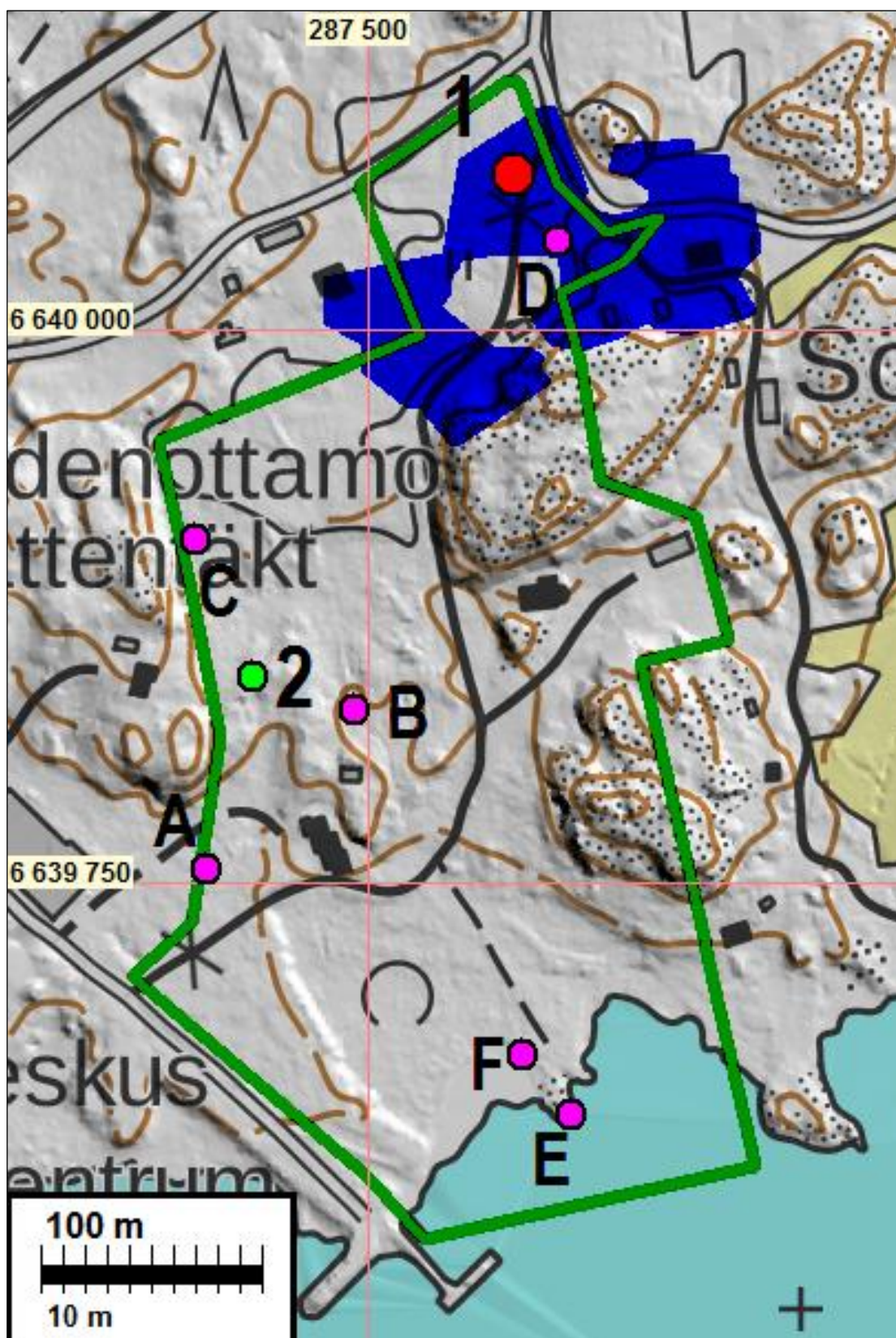
Alueelta löytyi myös muita historiallisen ajan asutukseen ja elinkeinoihin liittyviä merkkejä, joiden ei kuitenkaan katsota olevan suojelukohteita niiden tyyppin tai nuoren iän vuoksi.



Tutkimusalue on mustan ympyrän sisällä.

Selityksiä: Koordinaatit ja kartat ovat ETRS-TM35FIN koordinaatistossa (Euref). Maastokartat Maanmittauslaitoksen maastotietokannasta keväällä v. 2016 ellei toisin mainittu. Valokuvia ei ole talletettu mihinkään viralliseen arkistoon eikä niillä ole mitään kokoelmatunnusta. Valokuvat digitaalisia. Valokuvat ovat tallessa Mikrolin Oy:n serverillä. Kohteiden numerointi on epävirallinen, vain tämän raportin karttavitteiksi.

Yleiskartta



Kartalla:

Vihreä viiva= tutkimusalueen raja
 Punainen pallo= mahdollinen muinaisjäänös.
 Piste muinaisjäänösrekisterin mukaan
 Sininen alue= vuoden 1748 ja 1889–91
 kartoilta paikannettu Tvärminne By

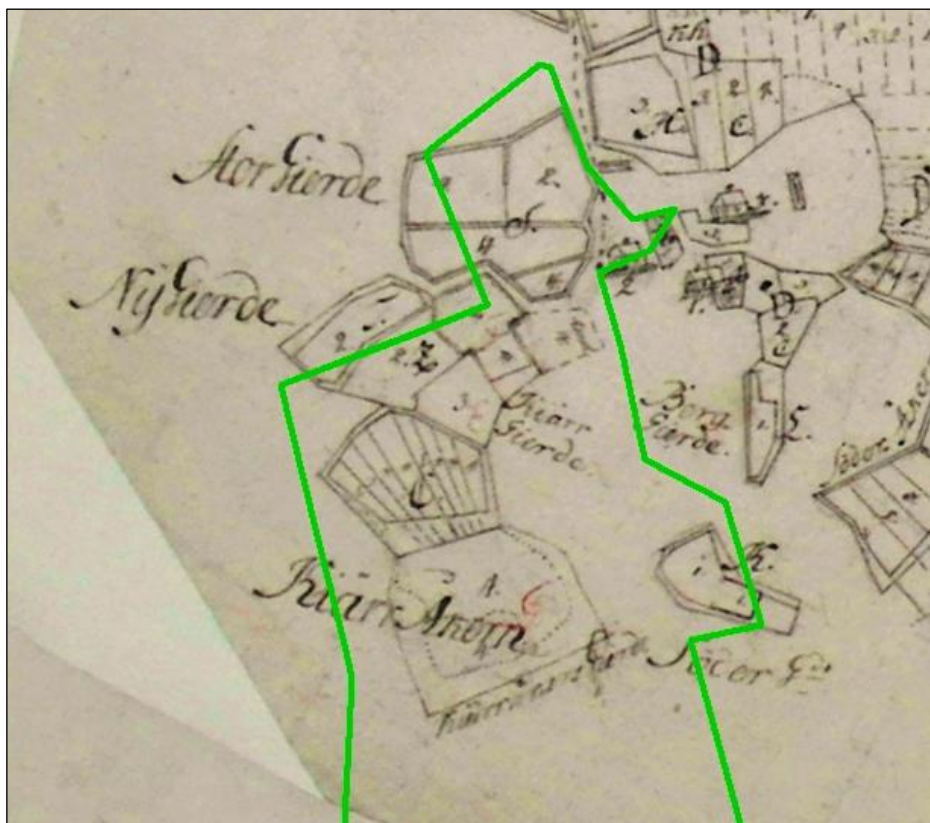
Vihreä pallo= muu kulttuuriperintökohde
 Vaaleanpunainen pallo= rajamerkki (eivät suoje-
 lukohteita)

Numerot ja kirjaimet viittaavat raportin tekstiin

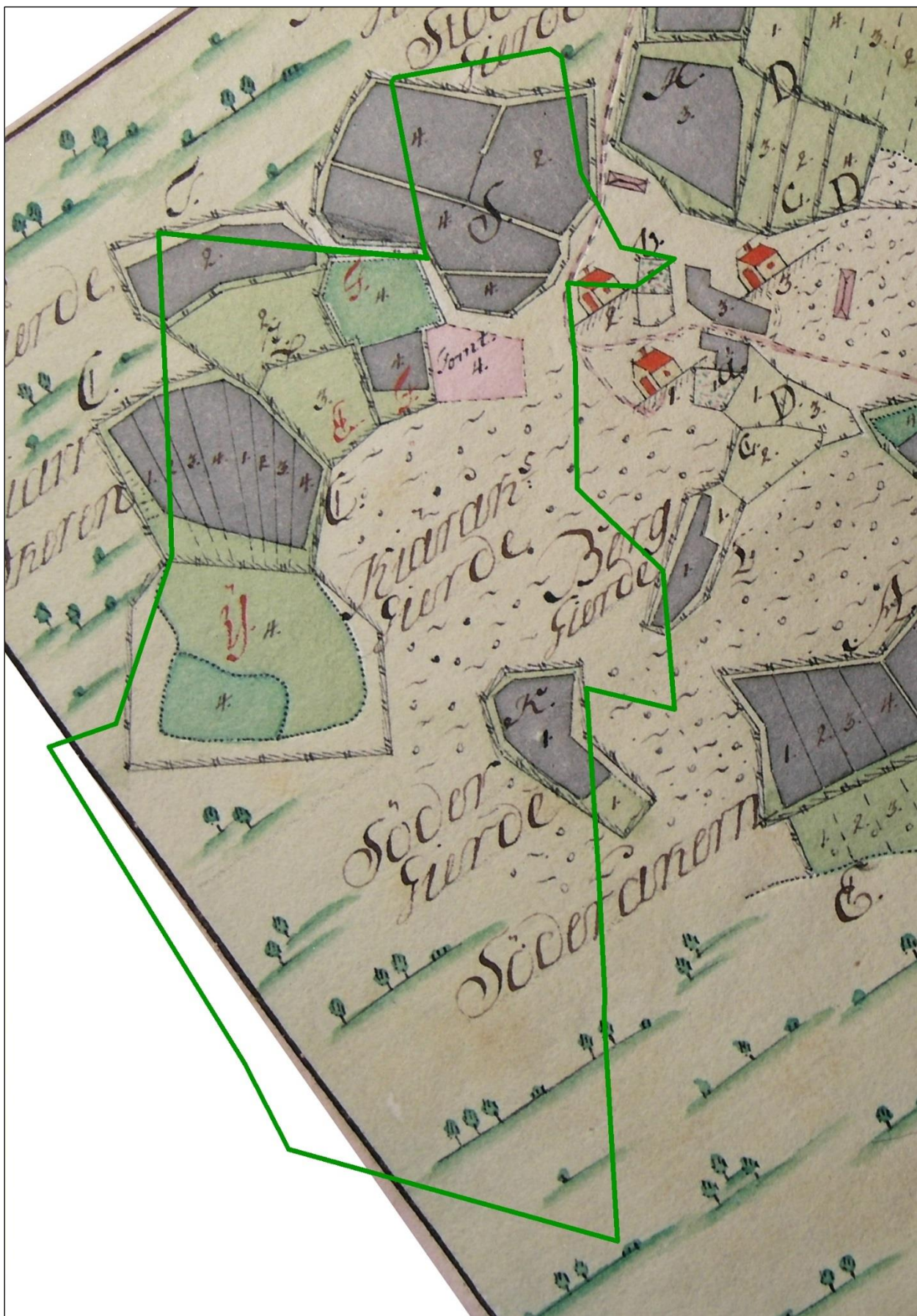
Vanhoja karttoja



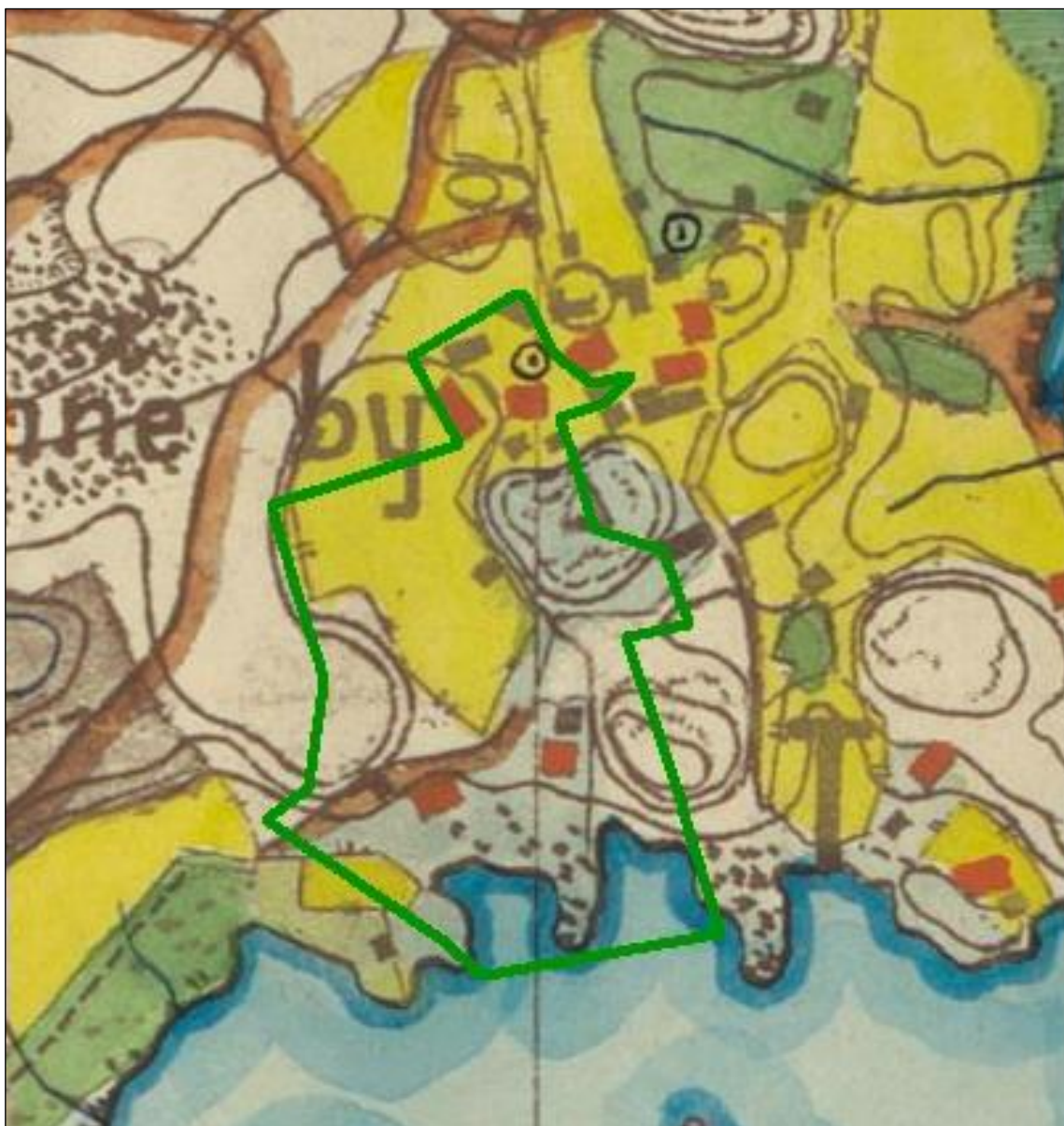
Ote kuninkaan kartastosta (IX) kartta vuosilta 1776–1805. Tutkimusalue on punaisen ympyrän sisällä.



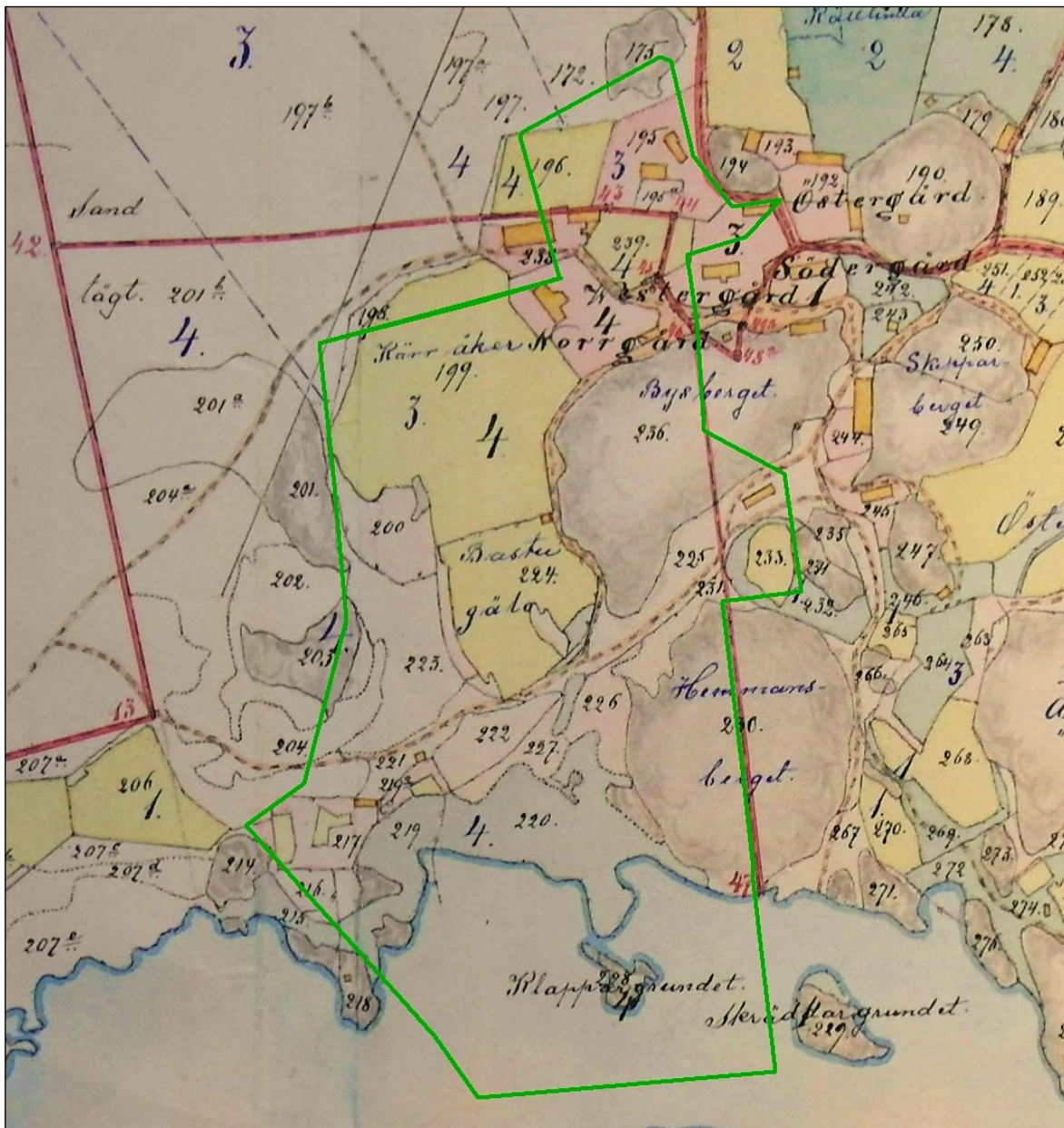
Tutkimusalue vuoden 1748 kartalla (MMA Pohja Ibt*44/)



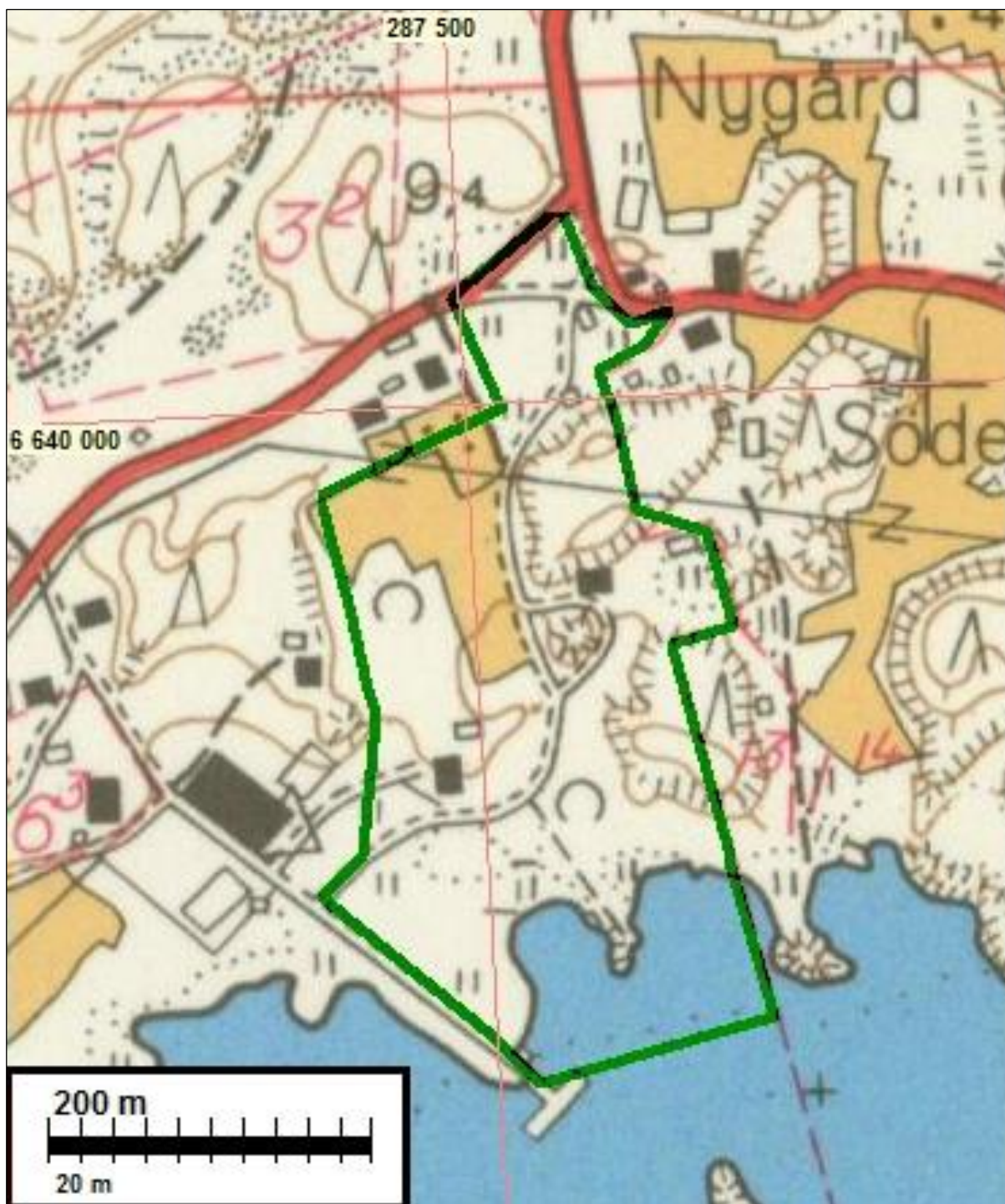
Tutkimusalue vuoden 1748 kartalla (B41a:28/1-2). Tutkimusalueelle sijoittuu uusi "tomt 4" ja osin kak-kostalonnonttia. Muutoin kylän ympäristö on peltoa ja avokalliota.



Tutkimusalue vuoden 1872 Venäläisellä Topografikartalla (Tvärminne III 21).
1700-luvun pelto alueen pohjoiskolkassa on nyt rakennettua.



Tutkimusalue vuoden 1889–91 kartalla (B41a:28/4-5).



Tutkimusalue vuoden 1966 kartalla (Tvärminne 2111 11).

Inventointi

Hangon kaupunki ja alueen maanomistajat ovat laatimassa osayleiskaavamuutoksen tai vaihtoehtoisesti ranta-asemakaavan Hangon Tvärminnessä sijaitsevalle Tvärminnevilan tilan alueelle. Kaavakonsultti RKK Group tilasi hankealueen muinaisjännösinventoinnin Mikroliitti Oy:ltä. Johanna Rahtola teki maastotutkimuksen 15.4.2016 tutkimuksen kannalta hyvissä olosuhteissa.

Tutkimusalue käsittää Tvärminnevilan tilan (78–401-9-35) alueen Hankoniemen etelärannalla Tvärminnen kylässä. Tutkimusalue rajautuu etelässä Hangon itäiselle selälle ja etelässä Juhani Ahon tiehen. Tutkimusalueen koko on noin 10 ha.

Alueelta tunnetaan ennestään yksi mahdollinen muinaisjäänös historiallisen ajan asuinpaikka Tvärminnen by. Vuoden 1748 kartalta tehdyn paikannuksen perusteella historiallisen ajan kylä sijaitsee tutkimusalueen pohjoisosassa, jatkuen osittain tutkimusalueen itäpuolelle. Nyt tutkittavan alueen itäpuolella vuonna 2014 tehdyssä muinaisjäänösinventoinnissa (Mikroliitti Oy, Ville Laakso ja Johanna Stenberg) tarkastettiin kylän itäisiä osia. Muinaisjäänösrekisterissä kylänpaikka on pistekohteena, piste sijaitsee Reuterintien alkupäässä.

Vuoden 2014 inventoinnissa tutkitulla osalla kylänpaikan todettiin arkeologisessa mielessä pääosin tuhoutuneet myöhemmän maankäytön seurauksena.

Tutkimusalueen itäpuolella sijaitsevat kiinteä muinaisjäänös, varhaismetallikautinen ja historiallisen ajan rökkiöalue Batteriet (1000003696), muu kulttuuriperintökohde, moderni puolustusvarustus Byviken (1000027224) ja heti eteläpuolella hylky ”Tvärminnen pienvenesatama, Småbåtshamn” (1378).

Tutkimusalueen maasto vaihtelee itäosan jylhistä ja laajoista avokalliosta etelä- ja länsiosan metsä ja niitty/peltoalueiden välillä. Alueen ranta on osin laakeaa rantakalliota, matalaa vesijättoa, sekä täyttömaata. Alueen maaperä on kalliota. Alueella on muutamia asuinrakennuksia, uusin rakennus sijaitsee rannan tuntumassa, alueen kaakkoislaidalla. Tutkimusalue sijoittuu korkeustasojen 2,5 – 10 m välille. Periaatteessa alueella voisi sijaita esihistoriallisia muinaisjäänöksiä ajanlaskun alusta historialliselle ajalle.



Kallioaluetta tutkimusalueen itäreunalla.
Kuvattu lounaaseen.



Lahden poukaman kaislikkoista rantaa.
Kuvattu lounaaseen.



Tutkimusalueen länsireunaa, laituri-alueen pohjoispuolella. Kuvattu koilliseen.

Inventointialueella sijaitsee vanha maakirjakylä Tvärminne By. Ns. tanskalaisessa itineraariossa 1200-luvun lopussa mainitulla Lowicsundilla lienee tarkoitettu nykyistä Tvärminneä. Kylässä oli vielä 1540-luvulla peräti yhdeksän taloa, mutta niistä neljä autioitui jo ennen 1570-lukua. Vuosisadan lopulla enää kaksi taloa oli jäljellä. Yksi vanhoista taloista asutettiin uudelleen 1600-luvun lopulla (*Lähde: muinaisjäännösrekisteri*). Vanhimmat Tvärminen kylää kuvaavat kartat ovat vuodelta 1748 (MMA Pohja Ibt*44 ja B41a:28/1-2). Kartoille on merkitty kolme taloa ja yksi autiotontti. Vuosina 1889–1891 laaditulla kartalla (B41a:28/4-5) kylässä on neljä taloa 1. Södergård, 2. Östergård, 3. Westergård ja 4. Norrgård, tässä vaiheessa talojen ympärille on rajattu tonttimaat.

Tutkimusalue sijaitsee Hangon vuokra-alueella, minkä Suomi joutui vuokraamaan Neuvostoliitolle Talvisodan jälkeisessä rauhansopimuksessa. Neuvostoliitto perusti Hangon vuokra-alueelle sotilastukikohdan. Neuvostojoukot vetäytyi alueelta jatkosodan aika 2.12.1941. Tuki-kohtaan oli sijoitettuna runsaasti joukkoja ja aluetta linnoitettiin voimakkaasti. Hangon vuokraajan linnoitusrakennelmia ja kaivantoja on edelleen löydettävissä maastossa.

Maanmittauslaitoksen laserkeilausaineistosta laadittiin aluetta kuvaava maastomalli, josta pyrittiin paikantamaan arkeologisesti mahdollisesti mielenkiintoisia maarakenteita, pinnanmuotoja ja maastoja, jotka sitten tarkastettiin maastossa. Maastomallin perusteella myös suunnattiin maastotyötä muinaisjäännöksille ”otollisiksi” arvioituihin maastoihin ja alueille. Mm. varustuksiin liittyvät kaivannot olivat osin havaittavissa maastomallissa.

Muinaisjäännösinventoinnissa tarkastettiin vanhojen karttojen perusteella paikannetun Tvärminne by aluetta. Aluetta tarkasteltiin sekä paikannettujen talonpaikkojen kohdalla, että laajemmin kylän alueella huomioiden se, että kirjallisten lähteiden, kuten asutuksen luettelon perusteella kylässä on ollut 1500-luvulla useampi talo, kuin kolme vuoden 1748 kartalle ja neljä vuoden 1889–91 kartalle merkityt.

Tutkimusalueen maastoa tarkasteltiin kaiken ikäisten ja tyyppisten muinaisjäännösten havaitsemiseksi. Aluetta tarkasteltiin silmävaraisesti maanpinnalla näkyvien muinaisjäännösten, kuten rakennusten jäännösten tai röykkiöiden havaitsemiseksi, alueelle tehtiin koekuoppia mahdollisten maanalaisten muinaisjäännösten havaitsemiseksi.

Havaintopaikkoja:

Muinaisjäännösinventoinnissa tutkitulta alueelta löytyi neljä keskenään hyvin samankaltaista rajamerkkiä. Rajamerkeissä on yksi pystykivi ja kolme reunakiveä. Rajamerkit A-C (D) vaikuttavat olevan vuoden 1748 kartalle merkittyjen peltojen rajoilla. Rajakivi D sijaitsee vuoden 1889–91 kartalla. Tvärminne By:n keskellä Westgårdin ja Norrgårdin välisellä rajalla. Tilojen rajoilla olevat rajamerkit eivät ole kiinteitä muinaisjäännöksiä. (Havainnot kartalla sivulla 4)

A- rajamerkki

N 6639756 E 287427

Paikalla mahdollinen kiviaidan jäännös, mikä on osittain vielä nähtävissä linjan muodostavassa kivirivissä, mutta pääosin sekavana kivikkona. Suhteellisen laajalla alueella. Kivikko ulottui myös tutkimusalueen ulkopuolelle.



B- rajamerkki

N 6639828 E 287494

Yksi pystykivi ja kolme rajakiveä ympärillä. Metsittyneellä vanhalla peltoalueella.



C- rajamerkki

N 6639905E 287422

Yksi pystykivi ja neljä reunakiveä. Metsittyneellä vanhalla peltoalueella.



D-rajamerkki

Havainto on esitetty mahdollisen muinaisjäännöksen Tvärminne By (1) yhteydessä, koska raja sijaitsee kylän keskellä ja on osa sitä kokonaisuutta. Sivulla 19.



Rajamerkit vuoden 1748 kartalla sinisin pistein ja viitekirjaimin. Kartan asemoinnin tarkkuudesta ja maastossa puiden haitatessa mittauksia tarkkuus on riittävän kohtuullinen jotta rajamerkit voisi tulkita liittyviksi peltorajoihin.

Rannan tuntumassa, laakealla kalliolla todettiin kaksi rautaista kiinnitysrengasta (**E**), sekä edellistä lounaaseen kaksi pienempää rautaista kiinnitysrengasta hyvin lähellä vesirajaa. Kallion nimi vuoden 1874 kartalla on Klappargrundet. Iso lenkkirengas N 6639649 E 287585. Pienemmät kiinnitysrenkaat: N 6639645 E 287592.

Kallion rannanpuolella siitä muutama metri luoteeseen oli laakeaan kallioon piirretty kompassinuolta muistuttava kuvia punaisella maalilla (**F**). (N 6639672 E 287570. Kuvion ilmansuunta-merkit ruotsiksi "S" Syd, etelä, "N" Nord, pohjoinen, "O" öst, itä ja "V" Väst, länsi. Piirros on jonkin verran kulunut, eivätkä ö:n pisteet ole näkyvissä.



Kallio, missä metallisia kiinnitysrenkaita.

Kuvattu kalliolta kohti koillista. Rautainen kiinnitysrengas kalliossa. (**E**)



Kallion kaakkoisreunalla, lähellä meren pintaa. Pienempi kiinnitysrenkas kalliossa.



Näkymä piirrokselta kalliolle, missä metalliset kiinnitysrenkaat (vas.) kuvattu kaakkoon. Kompassimerkki kalliossa. Kuvattu etelään (oik). (F)

Tulos

Tutkimusalueelta tunnettiin ennestään yksi mahdollinen muinaisjäännos Tvärminne (Tvärminne By). Muinaisjäännosinventoinnissa tarkastettiin vuosien 1748 ja 1889–91 karttojen perusteella paikannetun Tvärminne By:n (1) talojen ja talotonttien paikat sekä niiden lähialueet, mitkä sijaittivat tutkimusalueen osalla. Muinaisjäännosinventoinnissa todettiin, että alueella on runsaasti eriaikaista maankäyttöä ja rakentamista, mikä on vaikuttanut historiallisen asuinpaikan säilymiseen. 1800–1900-luvun kartoilla alue on ollut kauttaaltaan rakennettua. Nykyisin rakentamattomat alueet ovat 1700-luvulla olleet peltoa. Kartta-aineiston lisäksi maastossa todettiin nykyisiä rakennusten jäännöksiä. Inventoinnissa tehtyjen havaintojen perusteella Tvärminne By:n historiallisen ajan asuinpaikka on pääosin tuhoutunut arkeologisessa mielessä. Varhaisempien asutusvaiheiden jäänteitä voi olla säilyneenä alueella vain hajanaisesti pienialaisina.

Inventoinnissa havaittiin yksi muu kulttuuriperintökohde, moderni varustus Bruksvägen (2). Inventoinnissa löydettiin myös muita asutukseen ja elinkeinoihin liittyviä havaintoja, joiden ei katsota olevan suojelukohteita tyyppinsä tai nuoren ikänsä vuoksi.

Alueella ei siis ole kiinteitä muinaisjäännöksiä. Muita kulttuurihistoriallisia kohteita on v. 1940-41 aikainen, mahdollinen varustuksen jäännös, joka periaatteessa olisi suojelukohde. Varustus on kuitenkin vähäinen ja huonokuntoinen ja sen suojeluarvo on ilmeisesti varsin vähäinen.

18.5.2016

Johanna Rahtola

Lähteet

- Haggrén, Georg & et.al. 2007. Keskiaikaisten muinaisjäännösten inventointi Läntisellä Uudellamaalla (Inkoo, Karjaa, Kirkkonummi, Pohja, Siuntio ja Tammisaari) 2007. Ekenäs museum/Tammisaaren museo. Painamaton raportti. Museoviraston arkisto.
- Alanen, Timo ja Kepsu, 1989: Kuninkaan kartasto Suomesta 1776–1805. SKS.
- Laakso, Ville & Johanna, Stenberg. Hanko Tvärminne ranta-asemakaava-alueen muinaisjäännösinventointi 2014. Mikroliitti Oy.
- Silvast, Pekka 1985. Hankoniemi 22.3.1940-2.12.1941 Neuvostoliiton merisotilaallinen tukikohta. *Hangon Museon julkaisusarja 1*. Tammisaari.

Karttalähteet:

- Karta öfver Pojo socken i Raaseporgs härad af Nylands län. Uprättä å General Landtmäteri Kontoret i Helsingfors. 1842. Pohja (2111 11). Pitäjänkartasto. Maanmittaushallituksen historiallinen kartta-arkisto. Kansallisarkisto.
- Venäläinen topografiakartta 1872 Uudenmaan läänin, Raaseporin kihlakunta 125,51 km² (Tvärminne III 21) 1872. Maanmittaushallitukset historiallinen kartta-arkisto. Kansallisarkisto.
- Tvärminne 2111 11. Peruskartta 1:20 000. 1966. Maanmittaushallitus.
<http://vanhatpainetutkartat.maanmittauslaitos.fi/>

Kansallisarkistosta:

- MMA Pohja Ibt*44/ Concept Geometrisk Charta öfwer Tvärminneby som är belägen utj Nylands Lähn Raseborgs Wästra Härad och Pojo S:n. 1691–1759
B41a:28/1-2 Tvärminne; Karta öfver åker och äng med beskrifning. 1744-1748. Fattenborg, H.
B41a:28/4-5 Tvärminne; Karta öfver de egor som från Karlsund hemman uppodlats inom Björksund lägenhets område, med protokoll och beskrifning. 1875.
Nordberg, C. A.

Kulttuuriperintökohteet

1 HANKO TVÄRMINNE (TVÄRMINNE BY)

- Mjtunnus: 1000012266
- Laji: tuhoutunut muinaisjäännös
- Mj.tyyppi: asuinpaikka: kylänpaikat
- Ajoitus: historiallinen
- Koordin: N 6640070 E 287566
- Tutkijat: Seppälä Sirkka Liisa 2005 tarkastus, Georg Haggrén, Tuuli Heinonen ja Elina Terävä 2007 inventointi, Marja Pälikkö 2008 hoito, Johanna Stenberg 2014 inventointi, Johanna Rahtola 2016 inventointi.
- Sijainti: 13 km Hangon kirkosta itään
- Huomiot: Muinaisjäännösrekisteri: ”Huom! Kohde on aiemmin ollut ensin rekisteröitynä Pohjan kuntaan ja sittemmin kuntaliitoksen myötä myös Raaseporiin rekisterinumerolla:1000012986 Tvärminen kylän itälaidassa tien risteuksen eteläpuolella oleva pienellä kumpareella ja siitä itään olevalla alueella sijaitseva rakennuksenperustuksia käsittävä kokonaisuus. Alueesta pohjoiseen tien laidoilla on Tvärminnen kylän tien laidassa lisäksi perinnebiotooppi, joka muodostunut entisille viljelyssä ol-

leille hiekkapohjaisille pelloille ja niiden saarekkeille. Kohde sijoittuu karttatulkinnan perusteella Kuninkaan kartastossa (Alanen & Kepsu 1989) karttasivulla 9 näkyvän Tvärminne by:n alueelle tai sen välittömään läheisyyteen. Tvärminne oli keskiajalla Uudenmaan rannikon suurimpia kyliä. Se sijaitsee rannikkoa seuraavan purjehdusreitien varressa olevan suojaosan luonnonsataman äärellä. Ns. tanskalaisessa itineraariossa 1200-luvun lopussa mainitulla Lowicsundilla lienee tarkoitettu nykyistä Tvärminneä. Kylässä oli vielä 1540-luvulla peräti yhdeksän taloa, mutta niistä neljä autioitui jo ennen 1570-lukua. Vuosisadan lopulla enää kaksi taloa oli jäljellä. Yksi vanhoista taloista asutettiin uudelleen 1600-luvun lopulla. Tvärminnen talot ovat sijainneet hajallaan laajalla tonttimaalla. Osa taloista on mahdollisesti ollut hieman etäämpänä kyläkeskuksesta. Suuri osa tonttimaan alueesta on nykyisin niittyä ja laidunta. Alueella erottuu vanhojen rakennusten perustuksia, mutta ainakin osa niistä on vasta 1900-luvulta. Osassa tonttialuetta on yhä kylän asuinrakennuksia. Tvärminne kuuluu Uudenmaan perinnebiotooppeihin. Vuoden 2014 osittaisen ranta-asemakaava työhön liittyneen maastoinventoinnin ja karttatarkastelun perusteella Tvärminne by historiallisen ajan kylätontti siltä osin kuin se sijoittui tutkimusalueelle, on pääosin tuhoutunut myöhemmän maankäytön seurauksena. Mikäli alueella on säilyneenä muinaisjäännöksiä määriteltäviä maanalaisia rakenteita tai kulttuurikerrosta ovat ne hyvin pienialaisia sijoittuen alueella risteilevien teiden ja nykyaikaisten rakennusten jäännösten välisille pienille kaistaleille. havaitut rakenteet ovat suhteellisen nuoria. Tutkimusalueen ulkopuolelle ulottuvaa osaa kylätontin alueesta ei muinaisjäänösinventoinnin maastotöissä tarkastettu. Karttatarkastelun perusteella tällä osalla kyläpaikasta voi olla säilyneenä rakenteita tai kulttuurikerrosta.”

Rahtola 2016:

Varhaisimman käytössä olevan kartan mukaan (1748, B41a:28/1-2) Tvärminen By:ssä on ollut kolme yksittäistaltoa ja yksi autiotontti. Talot 1. ja 3. sijaitsevat tutkimusalueen ulkopuolella, talo 2. alueen rajalla ja autiotontti (4) tutkimusalueella. Vuoden 1889–91 kartalla taloja on neljä 1. Södergård, 2. Östergård, 3. Westergård ja 4. Norrgårdskatthemman. Talojen ympärille on merkitty tonttimaat.

Muinaisjäänösinventoinnissa tarkastettiin talojen, autiotilan ja kylätonttien paikat, sekä kylän aluetta laajemmin, siltä osin kun ne sijaitsivat tutkimusalueella. Kirjallisten lähteiden, kuten asutuksen luettelon mukaan alueella tiedetään olleen 1500-luvulla enemmän taloja, kuin mitä 1700–1800-luvun kartoilla on merkittynä, talojen paikat ovat myös vaihdelleet kylän alueella vuosisatojen aikana.

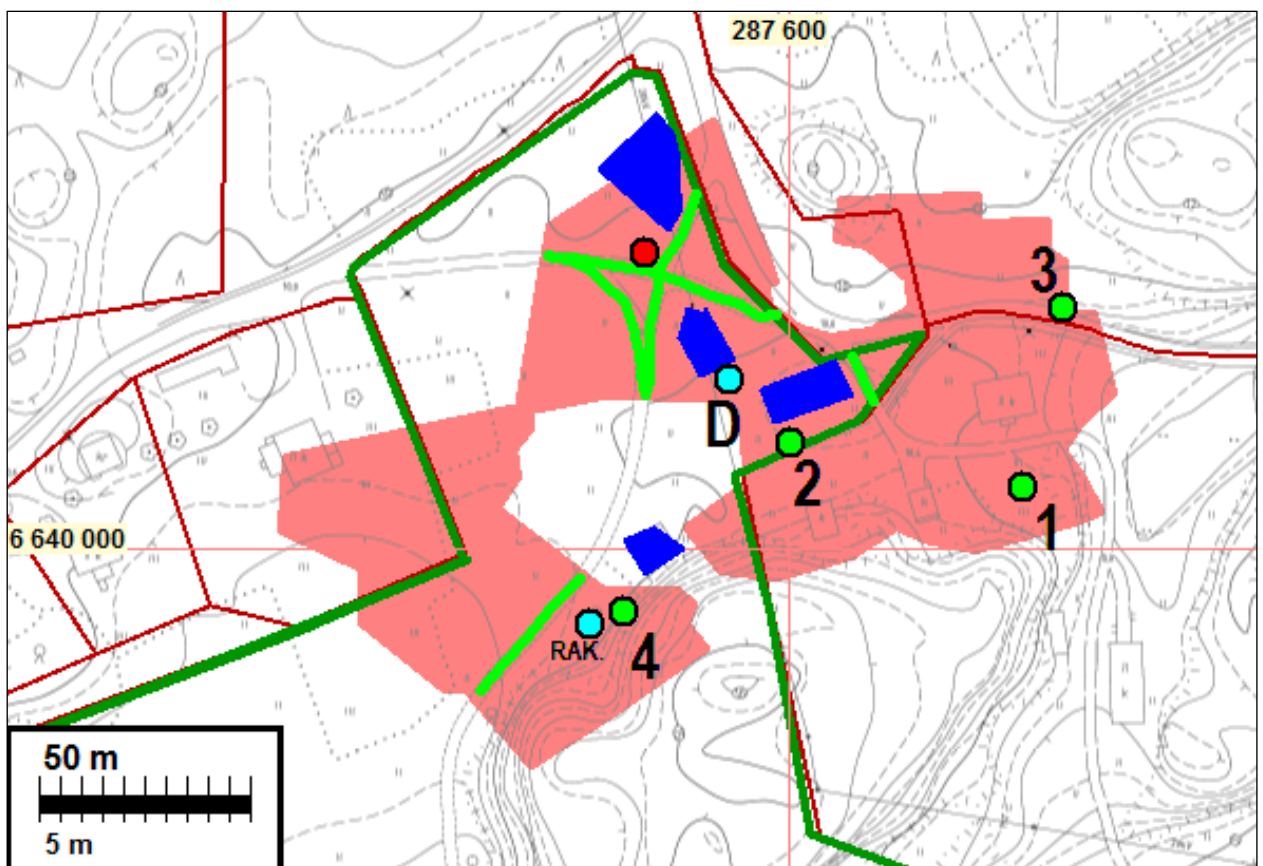
Alueella todettiin yksi rajamerkki, missä on yksi pystykivi ja kolme reunakiveä (**D**) (N 6640040 E 287586), mikä sijaitsee vuoden 1889–91 kartan mukaisella tilojen Westergård ja Norrgård välisellä rajalla, eikä siten ole kiinteä muinaisjäänös. Kylän alueelta löytyi mahdollinen talon kivijalan jäännös (N 6639982 E 287553). Paikalla tai sen välittömässä läheisyydessä on merkittynä rakennus vuosien 1748, 1872 ja 1889–91 kartoilla. Inventoinnin keinoin ei ole mahdollista saada selvyyttä jäännöksen iästä – kovin vanhalta se ei vaikuta.

Inventoinnissa tarkastetulla alueella todettiin runsaasti maankäyttöä kautta 1800–1900-luvun, aina nykypäivään asti. 1748-kartan perusteella paikannettujen talopaikkojen todettiin tuhoutuneet myöhemmän maankäytön seurauksena. Venäläisellä Topografikartalla 1872 ja vuoden 1889–91 kartalla alue on kauttaaltaan rakennettu, myös 1700-luvulla peltona ollut luoteiskolkka. Muutoin alue on avokalliota.

Maastotarkastuksessa alueella todettiin nykyaikaisia rakennusten perustusten jäännöksiä ja kaivo käytössä olevien rakennusten ja alueella risteilevien teiden lisäksi. Alueelle tehdyissä koekuopissa oli vähäisiä määriä palanutta savea, tiiltä ja fajanssia. Kuopissa ei havaittu vanhoiksi tulkittavia kulttuurikerrosta tai rakenteita.

1800–1900-lukujen karttojen, sekä maastohavaintojen perusteella Tvärminen By:n historiallisen asuinpaikan voi katsoa pääosin arkeologissa mielessä tuhoutuneeksi myöhemmän maankäytön ja rakentamisen seurauksena. Jäännöksiä alueen varhaisemmista asutusvaiheista voi mahdollisesti olla säilyneenä vain hajanaisesti ja pienialaisena.

Oheiselle kartalle on merkitty karttojen tulkintaan sekä maastohavaintoihin perustuvat huomiot.



Kartalla:

Tumma vihreä viiva=tutkimusalueen rajaus

Vaalea vihreä viiva= nykyset tiet

Punainen pallo = muinaisjäännösrekisterin mukainen paikkatieto Tvärminne (Tvärminne By)

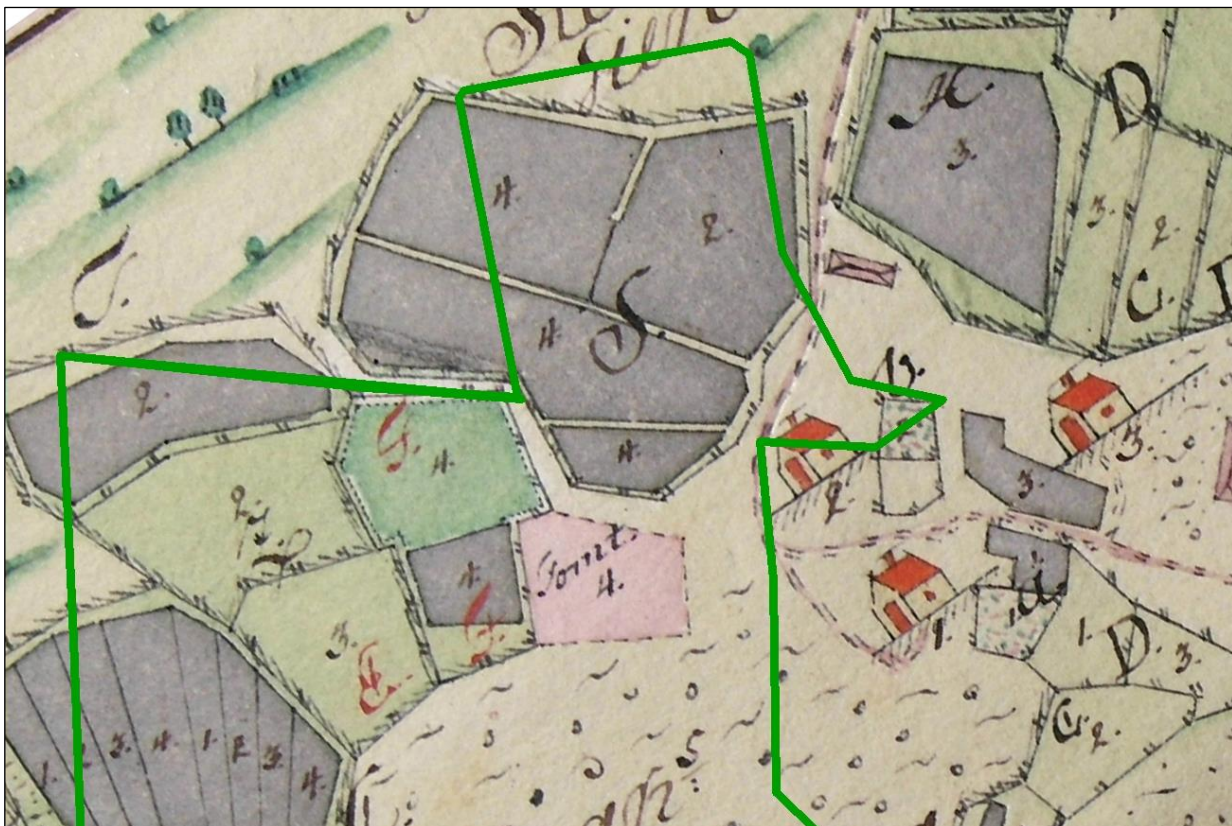
Punaisella = kylätontin rajaus vuoden 1889–91 kartan mukaan

Vihreä pallo ja numerot= 1748 kartan perusteella paikannetut talojen ja autiotontti

Sininen= maastohavaintojen ja 1966 kartan perusteella 1900-luvulla rakennettuina olleet alueet

Turkoosi= rakennuksen kivijalan jäännös

D= rajamerkki



Ote vuoden 1748 kartasta (B41a:28/1-2).



Ote vuoden 1889–91 kartasta (B41a:28/4-5)



Rajamerkki: Yksi keskikivi ja kolme reunakiveä Norrgård ja Westergård välisellä rajalla Tvärminne



Mahdollisesti rakennuksen perustusten jäännöksiä Reuterintien kaakkoispuolella kylätontin eteläpuolisen kallioalueen luoteispuolella. Paikalla on ollut vuoden 1748 kartalla autiotila, vuoden 1872 Venäläisellä topografikartalla paikalla on talousrakennus.



Betoninen rakennuksen perustus kylätontin alueella. Kuvattu etelään (vas). Resentti kaivo kylätontin alueella. Kuvattu koilliseen. Rajamerkki kaivon takana olevassa pensaikossa (oik).



Pensaiden kohdalla alue, missä runsaasti betonia perustusten jäännöksiä.



Rakentamatonta kylätontin aluetta Reuterintien luoteispuolella.



Asuinpaikan aluetta kuvattuna etelä-koilliseen.



Tutkimusalueen pohjoiskärjestä lounaaseen kohti kylän aluetta



Reuterintien ja J. A. Palménin tien risteysaluetta. Kuvattuna kaakkoon.

2 HANKO BRUKSVÄGEN

Laji: muu kulttuuriperintökohde
 Tyyppi: puolustusvarustus
 Ajoitus: historiallinen, moderni

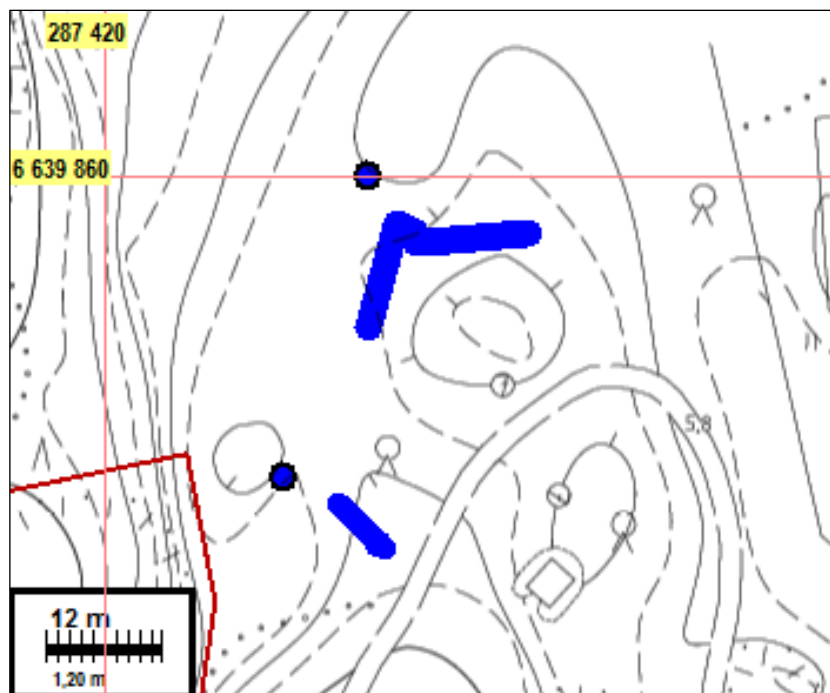
Koordin: N 6639843 E 287447
 Sijainti: 13 km Hangon kirkosta itään

Tutkijat: Johanna Rahtola 2016 inventointi

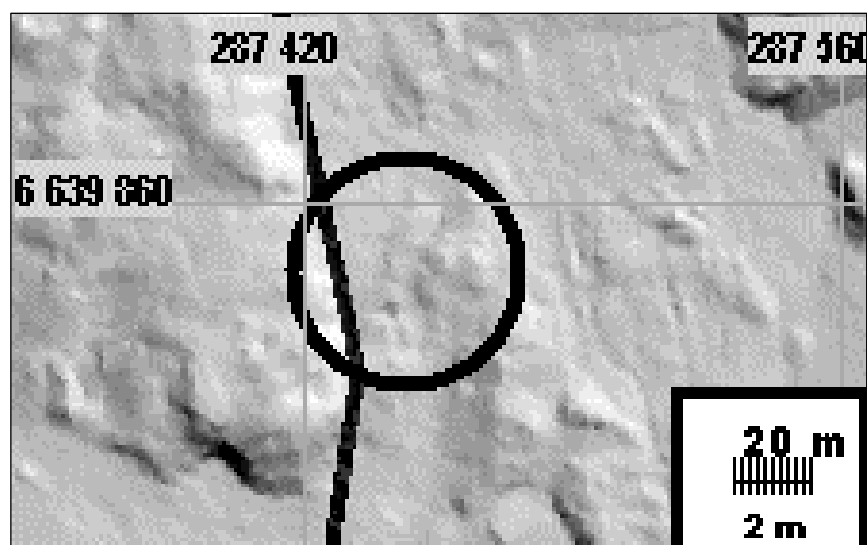
Huomiot: Ryteikköisellä suojaisella metsäalueella, meren tuntumassa, rakennettujen alueiden väissä todettiin kohdassa puolustusvarustuskokonaisuus. Paikalla on 4 kaivantoa, joista kaksi on pidempiä juoksuhautoja, joissa on ampumapesäkkeet ja kaksi erillistä kuopannetta. Paikalta on hyvä näkymä merenlahdelle. Kaivannot liittyvät mahdollisesti Venäjän tekemään rannikkoalueen varusteluun ensimmäisen maailmasodan aikana 1900-luvun, tai Neuvostoliiton Hangon vuokra-aikaan 1940–1941.



Juoksuhaudaa metsikössä (vas). Pitkä erillinen kaivanto, josta hyvä näkymä merenlahdelle (oik).



Kaivannot sinisellä. Kartta myös sivulla 4.



Maanmittauslaitoksen laser-keilausaineistosta laadittu vinovalovarjoste, jossa kaivannot nähtävissä mustan ympyrän sisällä.

Liite, tutkittu alue

Muinaisjäännösinventoinnissa koko alue arvioitiin. Maastossa kuljetut alueet on merkitty kartalle sinisellä.

